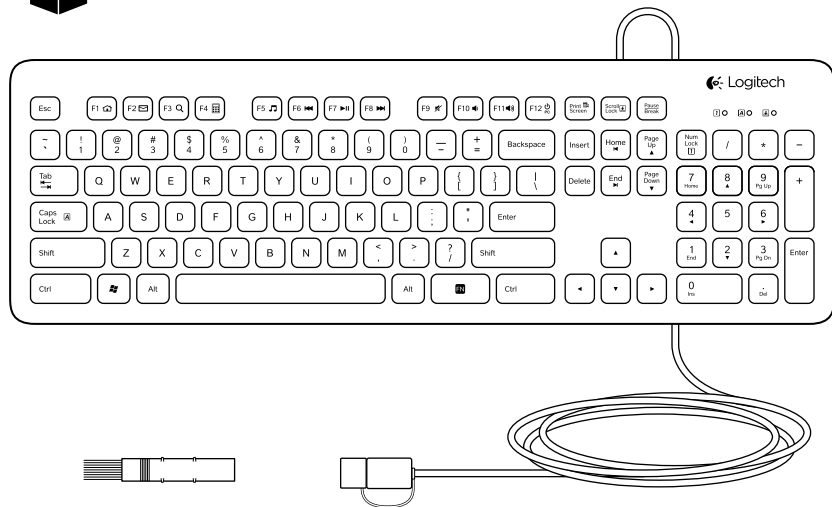




Setup Guide

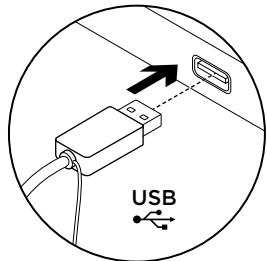
Logitech® Washable Keyboard K310





English . . . . .	4	Hrvatski . . . . .	28
По-русски . . . . .	7	Srpski . . . . .	31
Magyar . . . . .	10	Slovenščina . . . . .	34
Česká verze . . . . .	13	Slovenčina . . . . .	37
Po polsku . . . . .	16	Română . . . . .	40
Eesti . . . . .	19	Български . . . . .	43
Latviski . . . . .	22	Українська . . . . .	47
Lietuvių . . . . .	25		
<b>www.logitech.com/support</b> 			<b>51</b>

## Set up your product



1. Turn on your computer.
2. Connect the keyboard to a USB port.

## Visit Product Central

There's more information and support online for your product. Take a moment to visit Product Central to learn more about your new keyboard.

Browse online articles for setup help, usage tips, or information about additional features. If your keyboard have optional software, learn about its benefits and how it can help you customize your product.

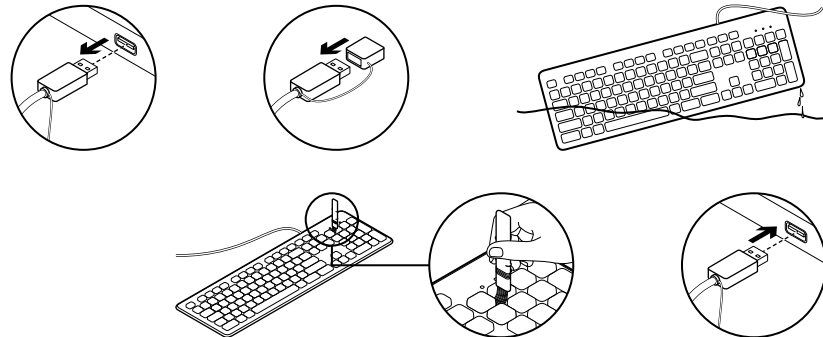
Connect with other users in our Community Forums to get advice, ask questions, and share solutions.

At Product Central, you'll find a wide selection of content:

- Tutorials
- Troubleshooting
- Support community
- Software downloads
- Online documentation
- Warranty information
- Spare parts (when available)

Go to [www.logitech.com/support/K310](http://www.logitech.com/support/K310)

## Care for your product



Your keyboard is hand washable:

1. Disconnect keyboard.
2. Attach USB cap.
3. Wash using dish washing liquid and keyboard brush. Rinse thoroughly to remove all dish washing liquid:
  - Water should be less than 50° C (120° F) and no deeper than 30 cm (11 inches).
  - Don't submerge cable.
  - Don't use a dishwasher.
  - Don't use abrasives, alcohol, solvents, or detergents.
4. Dry at room temperature:
  - Wipe with clean towel.
  - Air dry overnight (8 hours).
  - Don't use a hot-air drier.
5. Reconnect keyboard.

**Recommendation:** let the keyboard dry 8 hours before reconnecting it.

**Note:** the holes on the back of the keyboard have been designed for easier and faster drying.

**Warning:** do not plug a wet cable into your computer.

## Product features



**F-keys** To use, press and hold the Fn key, and then press an F-key.

Fn + F1 = Home

Fn + F2 = Launch Email

Fn + F3 = Search

Fn + F4 = Calculator

Fn + F5 = Launch Media Player

Fn + F6 = Previous Track

Fn + F7 = Play/Pause

Fn + F8 = Next Track

Fn + F9 = Mute

Fn + F10 = Volume down

Fn + F11 = Volume up

Fn + F12 = PC Sleep

## Troubleshooting

**Keyboard does not work**

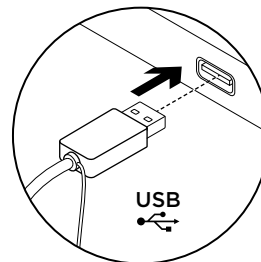
- Check the USB cable connection.
- Use another USB port.
- Connect directly to the computer and don't use a USB hub.
- If the keyboard still doesn't work, please restart your computer.

## What do you think?

Please take a minute to tell us.  
Thank you for purchasing our product.

[www.logitech.com/ithink](http://www.logitech.com/ithink)

## Настройка продукта



1. Включите компьютер.
2. Подключите клавиатуру к USB-порту.

## Посетите раздел «Центр продукции»

В Интернете представлена дополнительная информация и поддержка для продукта. Уделите минуту, чтобы посетить раздел «Центр продукции» и узнать больше о вашей новой клавиатуре.

Ознакомьтесь с интернет-статьями, чтобы получить помощь в установке, советы или сведения о дополнительных функциях. Если для вашей клавиатуры имеется дополнительное программное обеспечение, узнайте о его преимуществах и о предоставляемых возможностях по настройке продукта.

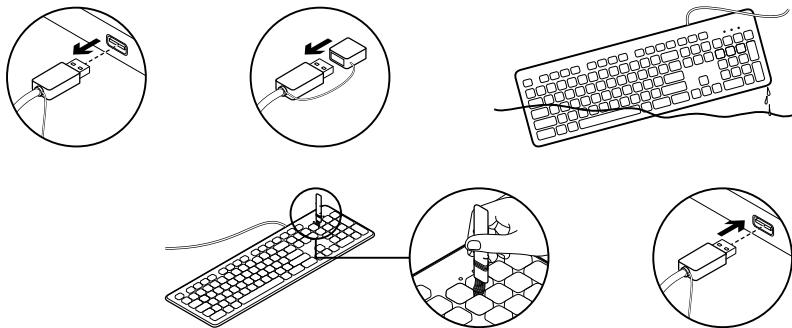
Присоединитесь к другим пользователям на форумах сообщества, чтобы получить совет, задать вопросы и поделиться сведениями о решении проблем.

В разделе «Центр продукции» имеется обширный набор материалов по различным темам.

- Уроки
- Устранение неполадок
- Сообщество поддержки
- Загрузка программного обеспечения
- Интернет-документация
- Сведения о гарантии
- Запасные части (при их доступности)

Посетите раздел [www.logitech.com/support/K310](http://www.logitech.com/support/K310)

## Уход за продуктом



Клавиатура подлежит чистке вручную:

1. Отсоедините клавиатуру.
2. Закройте разъем USB колпачком.
3. Вымойте клавиатуру с помощью жидкости для мытья посуды и щетки для чистки клавиатуры. Тщательно промойте, чтобы полностью удалить жидкость для мытья посуды.
  - Температура воды должна быть не более 50° C (120° F), а глубина погружения не должна превышать 30 см (11 дюймов).
  - Не окунайте в воду кабель.
  - Не используйте посудомоечную машину.
  - Не используйте абразивные вещества, спирт или чистящие средства.

4. Просушите при комнатной температуре.
  - Протрите чистым полотенцем.
  - Оставьте в открытом виде для просушки на ночь (8 часов)
  - Не используйте сушку нагретым воздухом.
5. Подключите клавиатуру.

**Рекомендация:** перед подключением просушите клавиатуру в течение 8 часов.

**Примечание.** Отверстия в задней части клавиатуры служат для облегчения и ускорения сушки.

**Предупреждение.** Не подключайте к компьютеру влажный кабель.

## Функции продукта



**Функциональные клавиши** Для использования нажмите и удерживайте клавишу Fn, а затем нажмите одну из перечисленных ниже функциональных клавиш.

Fn + F1 = Home

Fn + F2 = Запуск электронной почты

Fn + F3 = Поиск

Fn + F4 = Калькулятор

Fn + F5 = Запуск проигрывателя мультимедиа

Fn + F6 = Предыдущая композиция

Fn + F7 = Воспроизведение/пауза

Fn + F8 = Следующая композиция

Fn + F9 = Отключение звука

Fn + F10 = Уменьшение громкости

Fn + F11 = Увеличение громкости

Fn + F12 = Перевод компьютера в режим сна

## Устранение неполадок

**Клавиатура не работает**

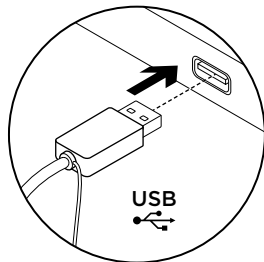
- Проверьте правильность подключения USB-кабелей.
- Используйте другой USB-порт.
- Подключитесь непосредственно к компьютеру, не используя USB-концентратор.
- Если клавиатура по-прежнему не работает, перезагрузите компьютер.

## Каково ваше впечатление?

Пожалуйста, уделите минуту, чтобы поделиться с нами своим мнением. Благодарим за приобретение нашего продукта.

[www.logitech.com/ithink](http://www.logitech.com/ithink)

## A termék üzembe helyezése



1. Kapcsolja be a számítógépet.
2. Csatlakoztassa a billentyűzetet egy USB-porthoz.

## A termékközpont felkeresése

A központban a termékre vonatkozó további online információk és támogatás érhető el. Keresse fel a termékközpontot, ahol még többet tudhat meg a billentyűzetről.

Az internetes cikkekben tallózva az üzembe helyezésre vonatkozó súgót, használati tanácsokat és további funkciók információit találja. Ha a billentyűzethez opcionális szoftver is tartozik, ismerje meg annak előnyeit, valamint hogy hogyan segíthet Önnek a termék testreszabásában.

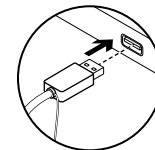
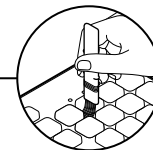
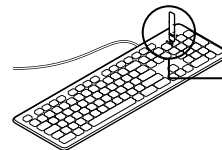
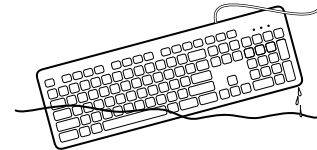
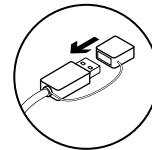
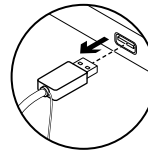
Közösségi fórumainkon kapcsolatba léphet más felhasználókkal, és tanácsokat kérhet, kérdéseket tehet fel, illetve megoszthatja velük megoldásait.

A termékközpontban az alábbiak széles választékát találja:

- Gyakorlótémakörök
- Hibaelhárítás
- Támogatási közösség
- Szoftverletöltések
- Online dokumentáció
- Garanciaadatok
- Tartalékalkatrészek (ahol rendelkezésre állnak)

Keresse fel a [www.logitech.com/support/K310](http://www.logitech.com/support/K310) webhelyet

## A termék karbantartása



A billentyűzet kézzel tisztítható:

1. Válassza le a billentyűzetet.
2. Csatlakoztassa az USB-védőkupakot.
3. A tisztításhoz mosogatószer és billentyűzettöröltő használjon. Öblítse le alaposan, hogy eltávolítsa az összes mosogatószeret:
  - A víz legfeljebb 50° C hőmérsékletű, és 30 cm mély lehet.
  - Ne merítse vízbe a kábelt.
  - Mosogatógépben ne tisztítsa.
  - Ne használjon súrolószert, alkoholt, oldószereket vagy mosószert.

4. Szobahőmérsékleten szárítsa.
  - Tiszta törülruhával törölje le.
  - Szárítsa levegőn egy éjszakán (8 órán) keresztül.
  - Ne használjon forró levegős szárítót.
5. Csatlakoztassa ismét a billentyűzetet.

**Tanács:** Csatlakoztatás előtt hagyja száradni a billentyűzetet 8 órán keresztül.

**Megjegyzés:** A billentyűzet hátoldalán található lyukak a könnyebb és gyorsabb száradást szolgálják.

**Figyelem!** ne csatlakoztasson nedves kábelt a számítógépbe.

## Termékjellemzők



**Funkcióbillentyűk** Használatukhoz tartsa lenyomva az Fn billentyűt, majd nyomjon meg egy funkcióbillentyűt.

Fn + F1 = Kezdőlap

Fn + F2 = E-mail program indítása

Fn + F3 = Keresés

Fn + F4 = Számológép

Fn + F5 = Media Player indítása

Fn + F6 = Előző szám

Fn + F7 = Lejátszás/szünet

Fn + F8 = Következő szám

Fn + F9 = Némítás

Fn + F10 = Hangerő le

Fn + F11 = Hangerő fel

Fn + F12 = Számítógép alvó állapotba helyezése

## Hibaelhárítás

**Nem működik a billentyűzet**

- Ellenőrizze az USB-kábelének csatlakozását.
- Használjon másik USB-portot.
- Kapcsolódjon közvetlenül a számítógéphez USB-elosztó használata nélkül.
- Ha a billentyűzet továbbra sem működik, indítsa újra a számítógépet.

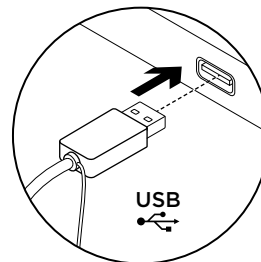
## Mi a véleménye?

Kérjük, ossza meg velünk.

Köszönjük, hogy termékünket választotta.

[www.logitech.com/ithink](http://www.logitech.com/ithink)

## Nastavení produktu



1. Zapněte počítač.
2. Připojte klávesnici k portu USB.

## Navštivte produktovou centrálu

Naleznete zde více informací a podporu online pro váš produkt. Udělejte si chvíli a navštivte produktovou centrálu, kde se dozvíte další informace o vaší nové klávesnici.

Pročtete si články online, ve kterých naleznete nápovědu k instalaci, tipy k používání nebo informace o dalších funkcích. Pokud je pro vaši klávesnici k dispozici volitelný software, naleznete zde informace o jeho výhodách a jak vám může pomoci přizpůsobit váš produkt.

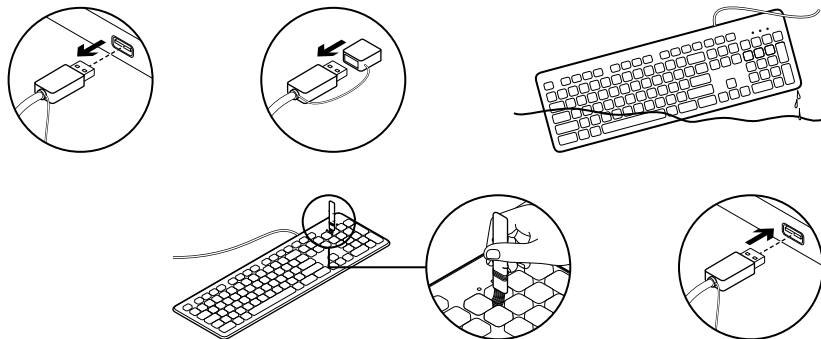
Spojte se s ostatními uživateli na našich komunitních fórech, od kterých můžete získat rady, klást jim otázky a sdílet řešení problémů.

Na produktové centrále je k dispozici široký výběr obsahu:

- Výukové programy
- Odstraňování potíží
- Komunitní podpora
- Software ke stažení
- Dokumentace online
- Informace o záruce
- Náhradní díly (jsou-li dostupné)

Přejděte na stránku [www.logitech.com/support/K310](http://www.logitech.com/support/K310)

## Údržba produktu



Klávesnici je možné mýt v ruce:

1. Odpojte klávesnici.
2. Nasadte krytku USB.
3. Umyjte klávesnici pomocí tekutiny na mytí nádobí a kartáčku.
 

Důkladným opláchnutím z klávesnice smyjte všechnu tekutinu na mytí nádobí:

  - Voda nesmí být teplejší než 50° C a hlubší než 30 cm.
  - Kabel neponořujte do vody.
  - Nemyjte v myčce na nádobí.
  - Nepoužívejte abrazivní prostředky, lih, rozpouštědla nebo čisticí prostředky.

4. Nechte usušit při pokojové teplotě:
  - Otrete klávesnici čistým hadříkem.
  - Nechte uschnout přes noc (8 hodin).
  - Nepoužívejte horkovzdušnou sušičku.

5. Klávesnici znovu připojte.

**Doporučení:** Před opětovným připojením nechte klávesnici 8 hodin vyschnout.

**Poznámka:** Otvory na zadní straně klávesnice byly vyvinuty za účelem snazšího a rychlejšího schnutí.

**Upozornění:** k počítači nepřipojujte vlhký kabel.

## Funkce produktu



**Funkční klávesy** Chcete-li tyto klávesy použít, stiskněte a podržte klávesu Fn, a poté stiskněte funkční klávesu.

Fn + F1 = Domů

Fn + F2 = Spuštění e-mailu

Fn + F3 = Hledat

Fn + F4 = Kalkulačka

Fn + F5 = Spuštění přehrávače  
Media Player

Fn + F6 = Předchozí stopa

Fn + F7 = Přehrát/Pozastavit

Fn + F8 = Další stopa

Fn + F9 = Ztlumit

Fn + F10 = Snížení hlasitosti

Fn + F11 = Zvýšení hlasitosti

Fn + F12 = Režim spánku počítače

## Odstraňování potíží

**Klávesnice nefunguje**

- Zkontrolujte zapojení kabelu USB.
- Použijte jiný port USB.
- Připojte zařízení přímo k počítači a nepoužívejte rozbočovač USB.
- Pokud klávesnice stále nefunguje, restartujte počítač.

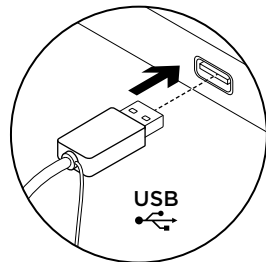
## Jaký je váš názor?

Udělejte si chvíli čas a řekněte nám svůj názor. Děkujeme, že jste zakoupili náš produkt.

[www.logitech.com/ithink](http://www.logitech.com/ithink)



## Skonfiguruj produkt



1. Włącz komputer.
2. Podłącz klawiaturę do portu USB.

Otwórz witrynę  
Centrum produktów

Znajduje się na niej więcej informacji o produkcie oraz materiałów pomocy technicznej. Poświęć chwilę na lepsze poznanie klawiatury dzięki informacjom dostępnym w tej witrynie.

Zapoznaj się z artykułami internetowymi o konfiguracji etui, wskazówkach dotyczących obsługi oraz dodatkowych funkcjach. Jeśli dla klawiatury dostępne jest opcjonalne oprogramowanie, poznaj zapewniane przez nie korzyści i dowiedz się, w jaki sposób może pomóc w dostosowaniu produktu.

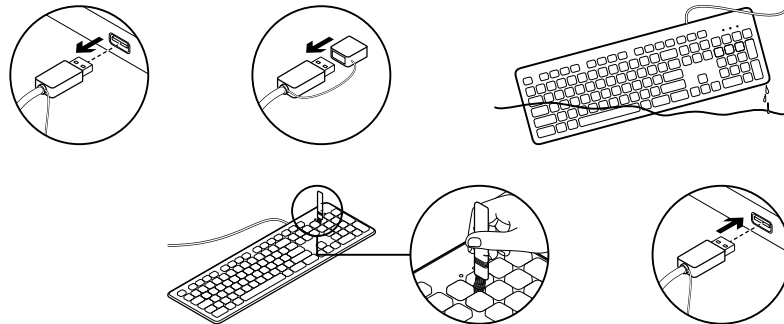
Skontaktuj się z innymi użytkownikami na naszych forach i poproś o poradę, zadaj dowolne pytanie lub podziel się rozwiązaniem.

Witryna Centrum produktów oferuje szeroki zakres zawartości:

- Przewodniki
- Rozwiązywanie problemów
- Społeczność pomocy technicznej
- Oprogramowanie do pobrania
- Dokumentacja
- Informacje o gwarancji
- Elementy zapasowe (gdym są dostępne)

Przejdź na stronę [www.logitech.com/support/K310](http://www.logitech.com/support/K310)

## Eksploatacja produktu



Klawiatura może być myta ręcznie:

1. Odłącz klawiaturę.
2. Nałóż osłonę portu USB.
3. Umyj klawiaturę przy użyciu płynu do mycia naczyń i szczotki do klawiatury. Wypłucz dokładnie płyn do mycia naczyń.
  - Woda powinna mieć mniej niż 50° C. Nie należy zanurzać klawiatury poniżej 30 cm.
  - Nie wolno zanurzać w wodzie przewodu klawiatury.
  - Nie wolno używać zmywarki.
  - Nie wolno używać środków żrących, alkoholu, rozpuszczalników ani detergentów.
4. Klawiaturę należy wysuszyć w temperaturze pokojowej:
  - wytrzyj ją czystym ręcznikiem.
  - Pozostaw na noc do wyschnięcia.
  - Nie wolno używać suszarki.
5. Podłącz ponownie klawiaturę.

**Zalecenie:** pozwól klawiaturze schnąć przez 8 godzin przed jej ponownym podłączeniem.

**Uwaga:** otwory na spodzie klawiatury zostały zaprojektowane w celu zapewnienia łatwiejszego i szybszego schnięcia.

**Uwaga:** nie wolno podłączać do komputera wilgotnego przewodu.

## Cechy produktu



**Klawisze funkcyjne** Aby użyć wybranej funkcji, naciśnij i przytrzymaj klawisz Fn, a następnie naciśnij klawisz funkcyjny.

Fn + F1 = Strona główna

Fn + F2 = Uruchomienie programu do poczty e-mail

Fn + F3 = Wyszukiwanie

Fn + F4 = Kalkulator

Fn + F5 = Uruchomienie programu Media Player

Fn + F6 = Poprzedni utwór

Fn + F7 = Odtwarzanie/wstrzymanie

Fn + F8 = Następny utwór

Fn + F9 = Wyciszenie

Fn + F10 = Zmniejszenie siły głosu

Fn + F11 = Zwiększenie siły głosu

Fn + F12 = Przełączenie komputera w tryb uśpienia

## Rozwiązywanie problemów

**Klawiatura nie działa**

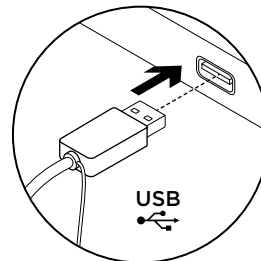
- Sprawdź, czy kabel USB jest dobrze podłączony.
- Spróbuj użyć innego portu USB.
- Podłącz klawiaturę bezpośrednio do komputera, a nie za pośrednictwem koncentratora USB.
- Jeśli klawiatura nadal nie działa, uruchom komputer ponownie.

## Co o tym myślisz?

Poświęć chwilę, aby podzielić się z nami swoją opinią. Dziękujemy za zakup naszego produktu.

[www.logitech.com/ithink](http://www.logitech.com/ithink)

## Toote seadistamine



1. Lülitage arvuti sisse.
2. Ühendage klaviatuur USB-pordiga.

## Tootekeskuse külastamine

Veebis leidub teie toote kohta veel teavet ja tuge. Kulutage hetk aega ja külastage tootekeskust, kus saate oma uue klaviatuuri kohta rohkem teada.

Sealt leiате veebiartikleid seadistamise, näpunäiteid kasutuse ja teavet lisafunktsioonide kohta. Kui teie klaviatuuri jaoks on valikulist tarkvara, saate teada, miks see kasulik on ja kuidas aitab teie toodet kohandada.

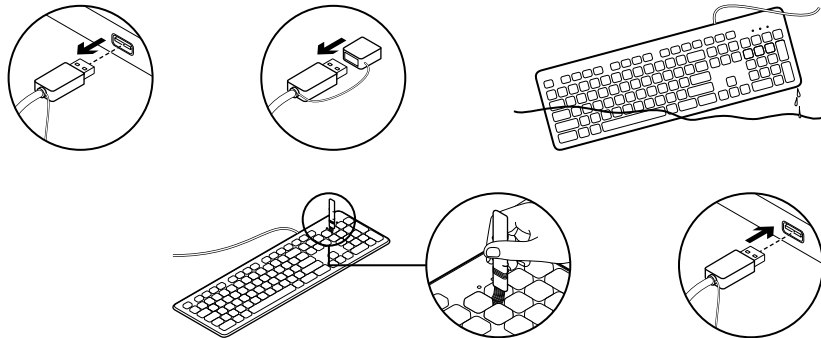
Samuti saab foorumites küsida nõu või küsimusi teistelt kasutajatelt ning nendega oma lahendusi jagada.

Tootekeskuses on palju sisu:

- Õpetused
- Tõrkeotsing
- Tugikogukond
- Allalaaditav tarkvara
- Veebidokumentatsioon
- Garantiiteave
- Varuosad (kui on saadaval)

Teavet leiате aadressil [www.logitech.com/support/K310](http://www.logitech.com/support/K310)

## Oma toote eest hoolitsemine



Klaviatuur on käsitsi pestav. Pesemiseks tehke järgmist:

1. Ühendage klaviatuur USB-pordist lahti.
2. Paigaldage USB-pistiku kork.
3. Kasutage pesemiseks vedelat nõudepesuvahendit ja klaviatuuriharja. Loputage kindlasti põhjalikult, et kogu nõudepesuvahend maha pesta.
  - Vesi peab olema alla 50° C (120° F) ja mitte sügavam kui 30 cm (11 tolli).
  - Ärge kaablit vette kastke.
  - Ärge kasutage nõudepesumasinat.
  - Ärge kasutage abrasiivseid ega alkoholi sisaldavaid vahendeid, lahusteid ega detergente.

4. Kuivatage toatemperatuuril.
  - Pühkige puhta rätikuga kuivaks.
  - Jätke üleöö (8 tunniks) õhu kätte kuivama.
  - Ärge kasutage fooni.

5. Ühendage klaviatuur uuesti arvutiga.

**Soovitus:** laske klaviatuuril enne uuesti ühendamist 8 tundi kuivada.

**Märkus:** klaviatuuri tagaküljel asuvad augud tagavad hõlpsama ja kiirema kuivamise.

**Hoiatus:** ärge ühendage arvutiga märga kaablit.

## Toote osad



**F-klahvid** Kasutamiseks vajutage ja hoidke all klahvi Fn ning vajutage soovitud F-klahvi.

Fn + F1 = avaleht

Fn + F2 = e-post

Fn + F3 = otsing

Fn + F4 = kalkulaator

Fn + F5 = Media Player

Fn + F6 = eelmine pala

Fn + F7 = esitus/paus

Fn + F8 = järgmine pala

Fn + F9 = vaigistus

Fn + F10 = helitugevuse vähendamine

Fn + F11 = helitugevuse suurendamine

Fn + F12 = arvuti unerežiim

## Tõrkeotsing

**Klaviatuur ei tööta**

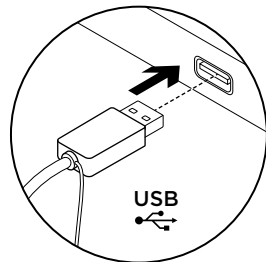
- Kontrollige USB-kaabli ühendust.
- Kasutage mõnd muud USB-porti.
- Ühendage otse arvutiga ja ärge kasutage USB-jaoturit.
- Kui klaviatuur ikka ei tööta, taaskäivitage arvuti.

## Milline on teie arvamus?

Varuge hetk aega ja andke meile teada. Täname teid, et ostsite meie toote!

[www.logitech.com/ithink](http://www.logitech.com/ithink)

## Ierīces sagatavošana darbam



1. Ieslēdziet datoru.
2. Pievienojiet tastatūru USB pieslēgvietai.

## Informācija vietnes sadaļā „Izstrādājumu centrāle”

Tiešsaistē iespējams atrast plašāku informāciju un atbalstu jūsu ierīcei. Dodieties uz vietnes sadaļu „Izstrādājumu centrāle”, lai uzzinātu vairāk par savu jauno tastatūru.

Pārlūkojiet tiešsaistes rakstus, lai rastu atbildes par iestatījumiem, lietošanas padomus vai informāciju par papildu funkcijām. Ja tastatūrai pieejama papildu programmatūra, uzziniet vairāk par programmatūras sniegtajām priekšrocībām un kā tā var pielāgot ierīci.

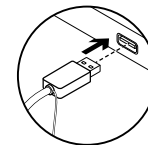
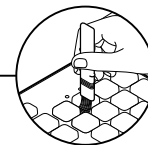
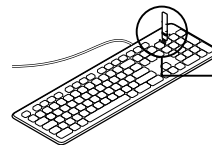
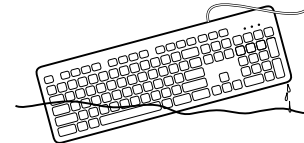
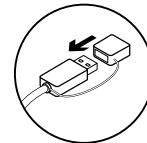
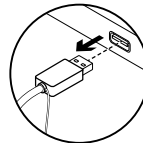
Sazinieties ar citiem lietotājiem mūsu kopienas forumos, lai saņemtu padomus, uzdotu jautājumus un pastāstītu par saviem risinājumiem.

Vietnes sadaļā „Izstrādājumu centrāle” tiek nodrošināta pieeja šādam saturam:

- videopamācības;
- problēmu novēršana;
- atbalsta kopiena;
- programmatūru lejupielāde;
- tiešsaistes dokumentācija;
- informācija par garantiju;
- rezerves daļas (kad pieejamas)

Dodieties uz vietni [www.logitech.com/support/K310](http://www.logitech.com/support/K310)

## Ierīces apkope



Tastatūru drīkst mazgāt ar rokām:

1. Atvienojiet tastatūru no datora.
  2. Uzlieciet USB vāciņu.
  3. Nomazgājiet tastatūru ar trauku mazgājamo līdzekli un tastatūras birstīti. Rūpīgi noskalojiet trauku mazgājamo līdzekli.
    - Ūdens temperatūra nedrīkst pārsniegt 50° C, un tā dziļums – 30 cm.
    - Neiegremdējiet ūdenī tastatūras kabeli.
    - Neizmantojiet trauku mazgājamo mašīnu.
    - Neizmantojiet abrazīvus, alkoholu, šķīdinātājus vai mazgāšanas līdzekļus.
  4. Žāvējiet istabas temperatūrā:
    - Noslaukiet ar tīru dvieli.
    - Ļaujiet tastatūrai žūt vienu nakti (8 stundas).
    - Neizmantojiet karstā gaisa žāvētāju!
  5. Pievienojiet tastatūru.
- Ieteikums.** Pirms atkārtoti pievienojat tastatūru, ļaujiet tai žūt vismaz 8 stundas.
- Piezīme.** Caurumi tastatūras aizmugurē ir īpaši veidoti, lai nodrošinātu ērtu un ātru žāvēšanu.
- Uzmanību!** Nepievienojiet datoram mitru kabeli.

## Ierīces sastāvdaļas



**„F” taustiņu lietojums** lai izmantotu „F” taustiņu funkcijas, nospiediet un turiet nospiestu taustiņu „Fn” un pēc tam – kādu no „F” taustiņiem.

Fn + F1 = sāklapa

Fn + F2 = e-pasts

Fn + F3 = meklēšana

Fn + F4 = kalkulators

Fn + F5 = „Media Player” palaišana

Fn + F6 = iepriekšējais ieraksts

Fn + F7 = atskaņošana/pauzēšana

Fn + F8 = nākamais ieraksts

Fn + F9 = klusums

Fn + F10 = skaļuma mazināšana

Fn + F11 = skaļuma palielināšana

Fn + F12 = datora miega režīms

## Problēmu novēršana

**Tastatūra nedarbojas**

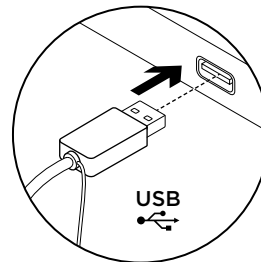
- Pārbaudiet USB kabeļa savienojumu.
- Pieslēdziet pie citas USB pieslēgvietas.
- Pieslēdziet tieši pie datora un neizmantojiet USB centrmezglu.
- Ja tastatūra vēl arvien nedarbojas, lūdzu, restartējiet datoru.

## Kāds ir jūsu viedoklis?

Lūdzu, veltiet nedaudz laika, lai mums to pastāstītu. Paldies, ka iegādājāties mūsu izstrādājumu.

[www.logitech.com/ithink](http://www.logitech.com/ithink)

## Nustatykite savo produktą



1. Ijunktite kompiuterj.
2. Prijunkite klaviatūrą prie USB prievado.

## Apsilankykite centrinėje produkto svetainėje

Daugiau palaikymo patarimų ir informācijas apie savo produktą rasite internete.

Apsilankykite centrinėje produkto svetainėje ir sužinokite daugiau apie savo naują klaviatūrą.

Internete rasite daugiau straipsnių apie nustatymo pagalba, naudojimo patarimus ir informacijā apie papildomas funkcijas. Jei jūsu klaviatūroje yra papildomas programinēs įrangos, susipažinkite su jos privalumais ir pritaikymo galimybėmis.

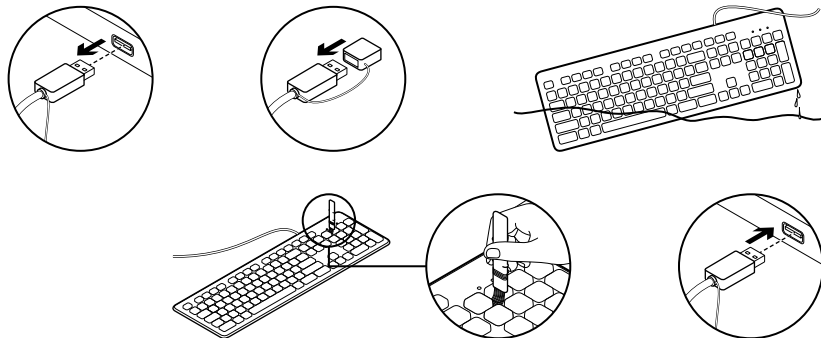
Prisijunkite prie kitų vartotojų mūsų bendruomenēs forumuose, gauti patarimų, užduoti klausimų ir keistis sprendimais.

Centrinėje produktų svetainėje rasite daug naudingos informācijas:

- Vadovai
- Problemų sprendimas
- Bendruomenēs palaikymas
- Programinēs įrangos atsisiuntimai
- Internetinė dokumentacija
- Informacija apie garantiją
- Atsarginēs dalys (kai yra)

Pereikite į [www.logitech.com/support/K310](http://www.logitech.com/support/K310)

## Produkto priežiūra



Jūsų klaviatūrą galima nuvalyti rankiniu būdu:

1. Atjunkite klaviatūrą.
2. Uždėkite USB dangtelį.
3. Nuvalykite su indų plovikliu ir klaviatūros šepetėliu. Atidžiai nuskalaukite, kad neliktų ploviklio likučių:
  - vanduo turi būti ne karštesnis nei 50° C (120° F), nardinkite ne giliau nei į 30 cm (11 col.) gylį.
  - Nenardinkite į vandenį laido.
  - Neplaukite indaplovėje.
  - Nenaudokite šiurkščių priemonių, alkoholio, tirpiklių ar skiediklių.

4. Džiovinkite kambario temperatūroje:
  - Nuvalykite švari rankšluosčiu.
  - Palikite išdžiūti per naktį (8 val.).
  - Nenaudokite oro džiovintuvo.

5. Prijunkite klaviatūrą.

**Rekomendacija:** prieš vėl prijungdami leiskite klaviatūrai džiuoti 8 valandas.

**Pastaba:** angos galinėje klaviatūros pusėje yra skirtos paspartinti ir supaprastinti džiūvimą.

**Įspėjimas:** nejunkite prie kompiuterio drėgno laido.

## Gaminio savybės



**F mygtukai** norėdami naudoti, nuspauskite ir laikykite mygtuką Fn.

Fn + F1 = pagrindinis

Fn + F2 = paleisti el. pašto programą

Fn + F3 = paieška

Fn + F4 = skaičiuotuvas

Fn + F5 = paleisti grotuvą

Fn + F6 = ankstesnis takelis

Fn + F7 = groti / pristabdyti

Fn + F8 = kitas takelis

Fn + F9 = išjungti garsą

Fn + F10 = patylinti

Fn + F11 = pagarsinti

Fn + F12 = kompiuterio miego režimas

## Problemų sprendimas

### Klaviatūra neveikia

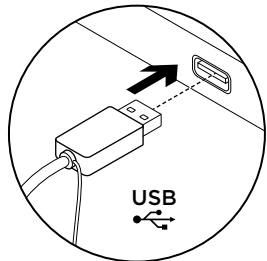
- Patikrinkite USB laido jungtį.
- Naudokite kitą USB prievadą.
- Prijunkite tiesiai prie kompiuterio nenaudodami USB mazgo.
- Jei klaviatūra vis dar neveikia, iš naujo paleiskite kompiuterį.

## Ką manote?

Skirkite mums minutėlę ir pasakykite. Dėkojame, kad įsigijote mūsų gaminį.

[www.logitech.com/ithink](http://www.logitech.com/ithink)

## Postavite uređaj



1. Uključite računalo.
2. Povežite tipkovnicu s USB priključnicom.

## Posjetite Centar za proizvode

Na internetu možete pronaći dodatne informacije i podršku za uređaj. Odvojite trenutak i posjetite Centar za proizvode i saznajte više o novoj tipkovnici. Pomoć s postavljanjem, savjete o korištenju ili informacije o dodatnim značajkama potražite u internetskim člancima. Ako vaša tipkovnica ima dodatni softver, saznajte više o njegovim prednostima i kako vam može pomoći s prilagodbom uređaja.

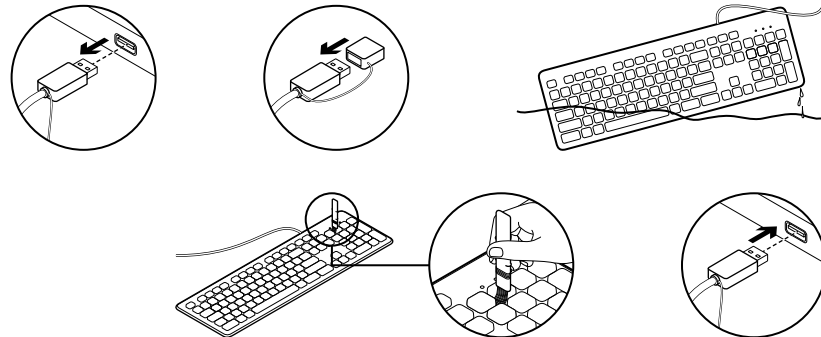
Povežite se s drugim korisnicima na forumima zajednice da biste dobili savjete, postavili pitanja i podijelili rješenja.

U Centru za proizvode pronaći ćete širok izbor sadržaja:

- Praktični vodiči
- Otklanjanje poteškoća
- Zajednica za podršku
- Preuzimanja softvera
- Dokumentacija na mreži
- Informacije o jamstvu
- Rezervni dijelovi (ako su dostupni)

Idite na [www.logitech.com/support/K310](http://www.logitech.com/support/K310)

## Briga o proizvodu



Tipkovnica se može prati na ruke:

1. Odspojite tipkovnicu.
2. Pričvrstite poklopac USB-a.
3. Operite koristeći tekućinu za pranje posuđa i četku za tipkovnicu. Temeljito isperite kako biste uklonili svu tekućinu za pranje posuđa:
  - Voda ne bi smjela biti toplija od 50° C (120° F) niti dublja od 30 cm (11 inča).
  - Nemojte uranjati kabel.
  - Nemojte koristiti perilicu za pranje posuđa.
  - Nemojte koristiti abrazivna sredstva, alkohol, otapala niti deterdžente.
4. Osušite na sobnoj temperaturi:
  - Obrisite čistim ručnikom.
  - Osušite na zraku preko noći (8 sati).
  - Nemojte koristiti sušilo na vrući zrak.
5. Ponovno povežite tipkovnicu.

**Preporuka:** pustite da se tipkovnica suši 8 sati prije nego što je ponovo povežete.

**Napomena:** rupice sa stražnje strane tipkovnice omogućavaju lakše i brže sušenje.

**Upozorenje:** nemojte priključivati mokri kabel u računalo.

## Značajke proizvoda



**F tipke** Za upotrebu pritisnite i držite tipku Fn, a zatim pritisnite tipku F.

Fn + F1 = Početna stranica

Fn + F7 = Reprodukcija/pauziranje

Fn + F2 = Pokretanje e-pošte

Fn + F8 = Sljedeća pjesma

Fn + F3 = Pretraživanje

Fn + F9 = Isključi zvuk

Fn + F4 = Kalkulator

Fn + F10 = Smanjivanje glasnoće

Fn + F5 = Pokretanje programa  
Media Player

Fn + F11 = Pojačavanje glasnoće

Fn + F6 = Prethodna pjesma

Fn + F12 = Stanje mirovanja računala

## Otklanjanje poteškoća

**Tipkovnica ne funkcionira**

- Provjerite USB kabelsku vezu.
- Upotrijebite drugu USB priključnicu.
- Spojite izravno na računalo i ne upotrebljavajte USB konzentrator.
- Ako tipkovnica i dalje ne funkcionira, ponovno pokrenite računalo.

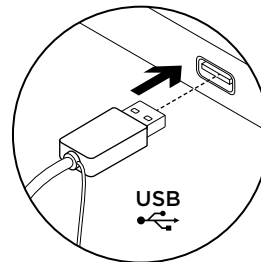
## Što mislite?

Odvojite minutu i recite nam.

Zahvaljujemo na kupnji našeg proizvoda.

[www.logitech.com/ithink](http://www.logitech.com/ithink)

## Podešavanje proizvoda



1. Uključite računar.
2. Priključite tastaturu na USB port.

## Posetite centralu za proizvod

Tamo ćete pronaći dodatne informacije i podršku na mreži za svoj proizvod. Odvojite vreme da biste posetili centralu za proizvod i saznali nešto više o svojoj novoj tastaturi.

Pregledajte članke na mreži da biste pronašli pomoć za podešavanje, savete za korišćenje ili informacije o dodatnim funkcijama. Ako vaša tastatura ima opcionalni softver, saznajte više o njegovim prednostima i kako može da vam pomogne da prilagodite proizvod.

Povežite se sa drugim korisnicima u našim forumima zajednice da biste potražili savet, postavili pitanje i delili rešenja.

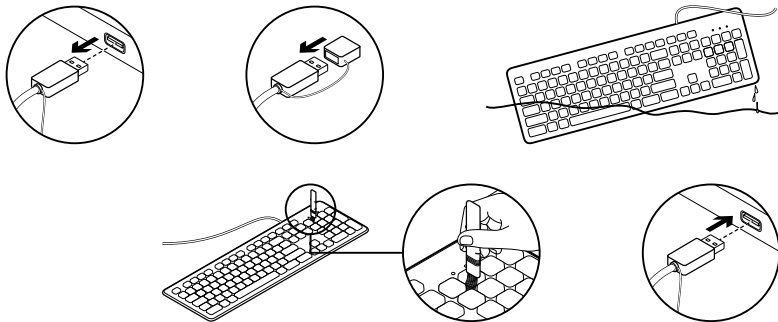
U centrali za proizvod se nalazi veliki izbor sadržaja:

- Uputstva
- Rešavanje problema
- Zajednica za podršku
- Preuzimanje softvera
- Dokumentacija na mreži
- Informacije o garanciji
- Rezervni delovi (kada su dostupni)

Posetite lokaciju [www.logitech.com/support/K310](http://www.logitech.com/support/K310)



## Briga o proizvodu



Tastaturu možete da perete ručno:

1. Isključite tastaturu.
2. Stavite poklopac za USB.
3. Operite tastaturu koristeći tečnost za pranje posuđa i četkicu za tastaturu. Temeljno isperite da biste uklonili tečnost za pranje posuđa u potpunosti:
  - Temperatura vode treba da bude manja od 50° C i dubina ne sme biti veća od 30 cm.
  - Nemojte potapati kabl.
  - Nemojte koristiti deterdžent za mašinsko pranje posuđa.
  - Nemojte koristiti sredstva koja sadrže abrazive, alkohol, razređivač ili deterdžente.

4. Osušite na sobnoj temperaturi:
  - Obrišite čistim peškirom.
  - Ostavite da se osuši tokom noći (8 sati).
  - Nemojte koristiti fen.

5. Prikjučite tastaturu.

**Preporuka:** sačekajte 8 sati da se tastatura osuši pre nego što je ponovo povežete.

**Napomena:** otvori na poleđini tastature su predviđeni za lakše i brže sušenje.

**Upozorenje:** nemojte priključivati kabl u računar ako je mokar.

## Funkcije proizvoda



**F-tasteri** Da biste koristili, pritisnite i zadržite taster Fn, a zatim pritisnite neki od F-tastera.

Fn + F1 = Početna stranica

Fn + F2 = Pokretanje e-pošte

Fn + F3 = Pretraga

Fn + F4 = Kalkulator

Fn + F5 = Pokretanje aplikacije  
Media Player

Fn + F6 = Prethodna numera

Fn + F7 = Reprodukcija/Pauza

Fn + F8 = Sledeća numera

Fn + F9 = Isključivanje zvuka

Fn + F10 = Utišavanje

Fn + F11 = Pojačavanje

Fn + F12 = Režim spavanja

## Rešavanje problema

**Tastatura ne radi**

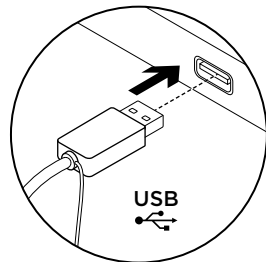
- Proverite da li je USB kabl dobro povezan.
- Koristite drugi USB port.
- Povežite ga direktno sa računarom i nemojte da koristite USB čvorište.
- Ako tastatura i dalje ne radi, ponovo pokrenite računar.

## Kakvi su vašu utisci?

Odvojite malo vremena da nam saopštite. Hvala vam što ste kupili naš proizvod.

[www.logitech.com/ithink](http://www.logitech.com/ithink)

## Nastavite izdelek



1. Vključite računalnik.
2. Tipkovnico priključite v vrata USB.

## Obiščite Središče za izdelke

V spletu so na voljo dodatne informacije in pomoč za vaš izdelek. Vzemite si trenutek za obisk stani Središče za izdelke in se podrobneje seznanite s svojo novo tipkovnico.

V spletnih člankih lahko najdete pomoč za nastavitve, nasvete za uporabo in informacije o dodatnih funkcijah. Če ima vaša tipkovnica dodatno programsko opremo, spoznajte njene prednosti in to, kako vam lahko pomaga pri prilagajanju izdelka po meri.

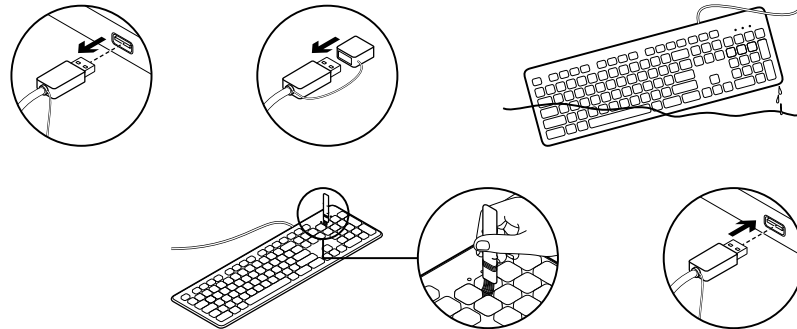
Če potrebujete nasvet, imate vprašanja ali želite deliti svoje rešitve z drugimi, se povežite s skupnostjo uporabnikov na našem forumu.

Na strani Središče za izdelke vaš čaka raznolika vsebina:

- Vadnice
- Odpravljanje težav
- Podpora skupnosti
- Prenos programske opreme
- Spletna dokumentacija
- Podrobnosti o garanciji
- Rezervni deli (če se na voljo)

Obiščite spletno mesto [www.logitech.com/support/K310](http://www.logitech.com/support/K310)

## Skrb za vaš izdelek



Vašo tipkovnico lahko operete na roke:

1. Izključite tipkovnico.
  2. Pritrdite pokrovček USB.
  3. Operite s tekočino za čiščenje posode in ščetko za tipkovnico. Temeljito sperite, da odstranite vso tekočino za čiščenje posode:
    - Temperatura vode mora biti manjša od 50° C, globina pa manjša od 30 cm.
    - Kabla ne potopite v vodo.
    - Ne uporabljajte stroja za pomivanje posode.
    - Ne uporabljajte abrazivnih sredstev, alkohola, topil ali detergentov.
  4. Posušite pri sobni temperaturi:
    - Obrišite s suho krpo.
    - Pustite, da se posuši čez noč na zraku (8 ur).
    - Ne uporabljajte sušilnika z vročim zrakom.
  5. Znova povežite tipkovnico.
- Priporočilo:** tipkovnica naj se suši 8 ur, preden jo znova povežete.
- Opomba:** luknje na hrbtni strani tipkovnice so bile zasnovane za lažje in hitrejšo sušenje.
- Opozorilo:** ne priključite mokrega kabla v računalnik.

## Funkcije izdelka



**Tipke F** Za uporabo pritisnite in zadržite tipko Fn in nato pritisnite tipko F.

Fn + F1 = Domov

Fn + F2 = Zagon e-pošte

Fn + F3 = Iskanje

Fn + F4 = Kalkulator

Fn + F5 = Zagon predvajalnika  
Media Player

Fn + F6 = Prejšnji posnetek

Fn + F7 = Predvajanje/začasna zaustavitev

Fn + F8 = Naslednji posnetek

Fn + F9 = Izklop zvoka

Fn + F10 = Zmanjšanje glasnosti

Fn + F11 = Povečanje glasnosti

Fn + F12 = Spanje računalnika

## Odpravljanje težav

## Tipkovnica ne dela

- Preverite, ali je kabel USB priključen.
- Uporabite druga vrata USB.
- Povežite se neposredno z računalnikom in ne uporabljajte zvezdišča USB.
- Če tipkovnica še vedno ne dela, znova zaženite računalnik.

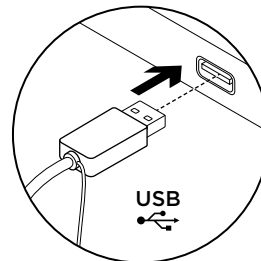
## Kakšno je vaše mnenje?

Vzemite si minuto, da nam poveste.

Zahvaljujemo se vam za nakup izdelka.

[www.logitech.com/ithink](http://www.logitech.com/ithink)

## Nastavenje produkta



1. Zapnite računalnik.
2. Pripojite klavesnico k portu USB.

## Navštívte produktovú centrálu

Nájdete tu viac informácií a podporu online pre váš produkt. Urobte si chvíľu a navštívte produktovú centrálu, kde sa dozviete ďalšie informácie o vašej novej klávesnici.

Prečítajte si články online, v ktorých nájdete pomoc k inštalácii, tipy na používanie alebo informácie o ďalších funkciách.

Ak je pre vašu klávesnicu k dispozícii voliteľný softvér, nájdete tu informácie o jeho výhodách a ako vám môže pomôcť prispôbiť váš produkt.

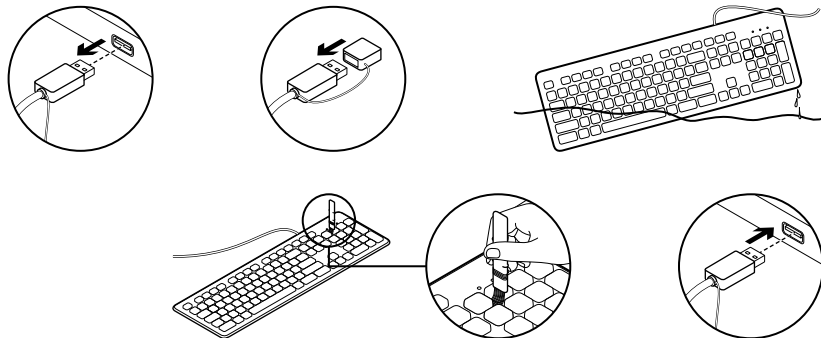
Spojte sa s ostatnými používateľmi na našich komunitných fórach, od ktorých môžete získať rady, klásť im otázky a zdieľať riešenia problémov.

Na produktovej centrále je k dispozícii široký výber obsahu:

- Výukové programy
- Riešenie problémov
- Komunitná podpora
- Software na prevzatie
- Dokumentácia online
- Informácie o záruke
- Náhradné diely (ak sú dostupné)

Prejdite na stránku [www.logitech.com/support/K310](http://www.logitech.com/support/K310)

## Údržba produktu



Klávesnicu je možné umývať v rukách:

1. Odpojte klávesnicu.
2. Nasadte kryt USB.
3. Umyte klávesnicu pomocou tekutiny na umývanie riadu a kefky. Dôkladným opláchnutím z klávesnice zmyte všetku tekutinu na umývanie riadu:
  - Voda nesmie byť teplejšia než 50° C a hlbšia než 30 cm.
  - Kábel neponárajte do vody.
  - Neumývajte v umývačke na riad.
  - Nepoužívajte abrazívne prostriedky, lieh, rozpúšťadlá alebo saponátové čistiace prostriedky.

4. Nechajte usušiť pri izbovej teplote:
  - Utrite klávesnicu čistou handričkou.
  - Nechajte uschnúť cez noc (8 hodín).
  - Nepoužívajte teplovzdušnú sušičku.
5. Klávesnicu znova pripojte.

**Odporúčanie:** Pred opätovným pripojením nechajte klávesnicu 8 hodín schnúť.

**Poznámka:** Otvory na zadnej strane klávesnice boli navrhnuté za účelom ľahšieho a rýchlejšieho uschnutia.

**Upozornenie:** k počítaču nepripájajte vlhký kábel.

## Funkcie produktu



**Funkčné klávesy** Ak chcete tieto klávesy použiť, stlačte a podržte kláves Fn, a potom stlačte funkčný kláves.

Fn + F1 = Domov

Fn + F2 = Spustenie e-mailu

Fn + F3 = Hľadať

Fn + F4 = Kalkulačka

Fn + F5 = Spustenie prehrávača  
Media Player

Fn + F6 = Predchádzajúca stopa

Fn + F7 = Prehrať/Pozastaviť

Fn + F8 = Ďalšia stopa

Fn + F9 = Stlmiť

Fn + F10 = Zníženie hlasitosti

Fn + F11 = Zvýšenie hlasitosti

Fn + F12 = Režim spánku počítača

## Riešenie problémov

**Klávesnica nefunguje**

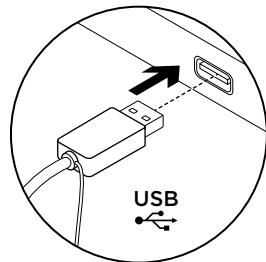
- Skontrolujte zapojenie kábla USB.
- Použite iný port USB.
- Pripojte zariadenie priamo k počítaču a nepoužívajte rozbočovač USB.
- Ak klávesnica stále nefunguje, reštartujte počítač.

## Aký je váš názor?

Venujte nám chvíľu času a povedzte nám to. Ďakujeme vám za kúpu nášho produktu.

[www.logitech.com/ithink](http://www.logitech.com/ithink)

## Configurarea produsului



1. Porniți computerul.
2. Conectați tastatura la un port USB.

## Vizitarea Centrului pentru produse

Pentru produsul dvs. există mai multe informații și asistență online. Acordați un moment vizitării Centrului pentru produse pentru a afla mai multe despre noua dvs. tastatură.

Răsfoiți articolele online pentru ajutor privind configurarea, sfaturi de utilizare sau informații despre caracteristicile suplimentare. Dacă tastatura dvs. vine cu software suplimentar, aflați despre avantajele și modul în care vă poate ajuta să personalizați produsul.

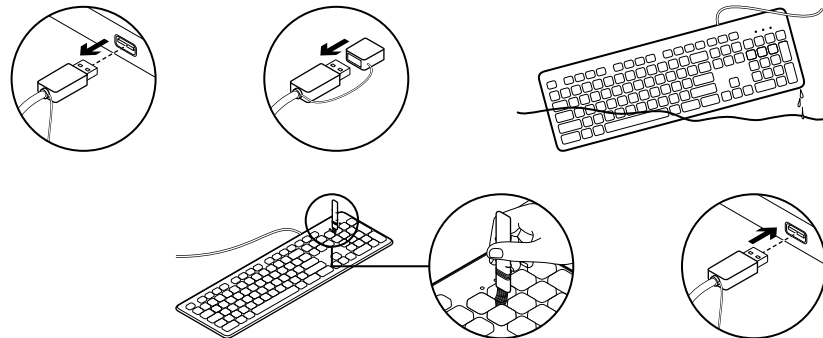
Conectați-vă cu alți utilizatori din Forumurile comunității noastre pentru a obține îndrumare, pentru a pune întrebări și pentru a împărtăși soluții.

În Centrul pentru produse veți găsi o gamă largă de conținut:

- Tutoriale
- Depanare
- Asistență din partea comunității
- Descărcări de software
- Documentație online
- Informații despre garanție
- Piese de schimb (unde sunt disponibile)

Accesați [www.logitech.com/support/K310](http://www.logitech.com/support/K310)

## Îngrijirea produsului



Tastatura dvs. se poate spăla cu mâna:

1. Deconectați tastatura.
2. Conectați capacul portului USB.
3. Spălați utilizând lichid de spălare a vaselor și periuța pentru tastatură. Clătiți bine pentru a îndepărta tot lichidul de spălare a vaselor:
  - Apa trebuie să aibă mai puțin de 50° C (120° F) și să nu fie mai adâncă de 30 cm (11 inch).
  - Nu băgați cablul în apă.
  - Nu utilizați o mașină de spălat vase.
  - Nu utilizați substanțe abrazive, alcool, solvenți sau detergenți.
4. Uscați la temperatura camerei.
  - Ștergeți cu un prosop curat.
  - Lăsați să se usuce singură peste noapte (8 ore).
  - Nu utilizați un uscător de păr.
5. Reconectați tastatura.

**Recomandare:** lăsați tastatura să se usuce timp de 8 ore înainte de a o reconecta.

**Notă:** orificiile din spatele tastaturii au fost concepute pentru o uscare mai simplă și mai rapidă.

**Atenție:** nu conectați un cablu ud la computer.

## Caracteristicile produsului



**Taste funcționale** Pentru a utiliza, apăsați lung tasta Fn, apoi apăsați o tastă funcțională.

Fn + F1 = Pagină de pornire

Fn + F2 = Lansare e-mail

Fn + F3 = Căutare

Fn + F4 = Calculator

Fn + F5 = Lansare Media Player

Fn + F6 = Piesa anterioară

Fn + F7 = Redare/Pauză

Fn + F8 = Piesa următoare

Fn + F9 = Anulare volum

Fn + F10 = Scădere volum

Fn + F11 = Creștere volum

Fn + F12 = PC în modul standby

## Depanare

### Tastatura nu funcționează

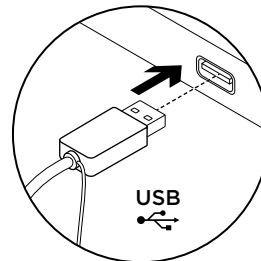
- Verificați cablul de conectare USB.
- Utilizați un alt port USB.
- Conectați direct la computer și nu utilizați un hub USB.
- Dacă tastatura tot nu funcționează, reporniți computerul.

## Ce părere aveți?

Acordați-ne un minut pentru a ne spune. Vă mulțumim că ați achiziționat produsul nostru.

[www.logitech.com/ithink](http://www.logitech.com/ithink)

## Настройте устройството



1. Включете своя компютър.
2. Свържете клавиатурата към USB порт.

## Посетете продуктовия отдел

За вашия продукт се предлага допълнителна информация и поддръжка онлайн. Отделете време, за да посетите отдела за продукти, където ще научите повече за своята нова клавиатура.

Прегледайте статиите онлайн, предоставящи съдействие с настройката, съвети относно употребата или информация за допълнителни функции. Ако вашата клавиатура разполага с допълнителен софтуер, научете повече за предимствата от него и как може да ви помогне да персонализирате своя продукт.

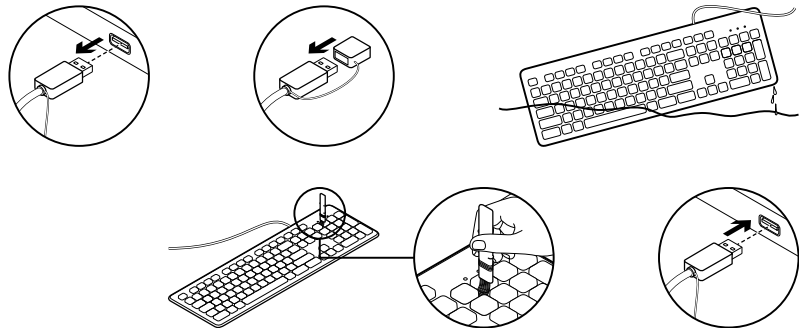
Свържете се с други потребители в нашите публични форуми, за да получите съвет, да зададете въпросите си и да споделяте решения.

В продуктовия отдел ще откриете разнообразно специално подбрано съдържание:

- Ръководства
- Отстраняване на неизправности
- Общност, занимаваща се с въпроси на поддръжката
- Изтегляния на софтуер
- Онлайн документация
- Гаранционна информация
- Резервни части (когато има такива)

Отидете на адрес [www.logitech.com/support/K310](http://www.logitech.com/support/K310)

## Полагайте грижи за своя продукт



Вашата клавиатура може да се мие на ръка:

1. Изключете клавиатурата.
2. Поставете USB капачка.
3. Измийте я, като използвате почистващ препарат и четка за клавиатура. За да отстраните всички следи от почистващия препарат, изплакнете обилно:
  - Водата трябва да е с температура под 50° C (120° F) и на не повече от 30 см (11 инча).
  - Не потапяйте кабела.
  - Не използвайте миялна машина.
  - Не използвайте абразивни средства, алкохол, разтворители или перилни препарати.

4. Сушете на стайна температура:
    - Забършете с чиста кърпа.
    - Оставете да съхне за една нощ (8 часа).
    - Не използвайте сешоар, работещ с горещ въздух.
  5. Включете обратно клавиатурата.
- Препоръка:** преди да свържете клавиатурата, я оставете да изсъхне в продължение на 8 часа.
- Забележка:** отворите на гърба на клавиатурата са предназначени за по-лесно и бързо изсъхване.
- Предупреждение:** не включвайте мокър кабел в компютъра.

## Функции на продукта



**F клавиши** За да ги използвате, натиснете и задръжте клавиша Fn и след това натиснете някой от F клавишите.

Fn + F1 = Начало

Fn + F2 = Отваряне на нов имейл

Fn + F3 = Търсене

Fn + F4 = Калкулатор

Fn + F5 = Стартиране на Media Player

Fn + F6 = Предишна песен

Fn + F7 = Изпълнение/пауза

Fn + F8 = Следваща песен

Fn + F9 = Изключване на звука

Fn + F10 = Намаляване силата на звука

Fn + F11 = Увеличаване силата на звука

Fn + F12 = Режим на покой на компютъра

## Troubleshooting

## Отстраняване на неизправности

**Клавиатурата не работи**

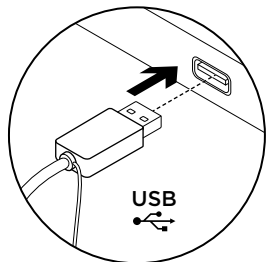
- Проверете свързването на USB кабела.
- Използвайте друг USB порт.
- Свържете директно с компютъра и не използвайте USB концентратор.
- Ако клавиатурата все още не работи, рестартирайте компютъра.

## Какво мислите?

Отделете няколко минути, за да ни кажете. Благодарим ви, че закупихте нашия продукт.

[www.logitech.com/ithink](http://www.logitech.com/ithink)

## Встановлення продукту



1. Увімкніть комп'ютер.
2. Підключіть клавіатуру до USB-порту.

## Веб-сайт «Центр підтримки продуктів»

На цьому веб-сайті наявна додаткова інформація стосовно цього продукту, а також доступна онлайн-підтримка. Відвідайте веб-сайт «Центр підтримки продуктів», щоб дізнатися більше про цю клавіатуру.

Перегляньте онлайн-відео статті, щоб отримати довідку зі встановлення, поради з використання або дізнатися про додаткові функції. Якщо для клавіатури наявне додаткове програмне забезпечення, дізнайтеся про його переваги й те, як воно може допомогти налаштувати продукт.

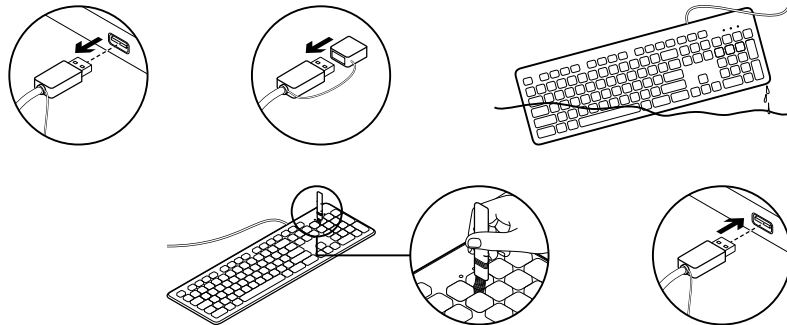
Поспілкуйтеся з іншими користувачами на форумах нашої спільноти, щоб отримати поради, поставити запитання або обмінятися рішеннями.

На веб-сайті «Центр підтримки продуктів» можна знайти багато різноманітного вмісту, такого як:

- Посібники користувача
- Інформація щодо усунення несправностей
- Підтримка з боку спільноти
- Файли програмного забезпечення для завантаження
- Онлайн-документація
- Інформація щодо гарантії
- Інформація щодо запасних частин (за наявності)

Відвідайте веб-сторінку [www.logitech.com/support/k310](http://www.logitech.com/support/k310)

## Догляд за продуктом



Клавіатуру необхідно протирати.

1. Відключіть клавіатуру.
2. Прикріпіть USB-кришку.
3. Протріть клавіатуру, використовуючи м'який засіб та спеціальний пензлик. Ретельно очистіть корпус та клавіші клавіатури від решти миючого засобу:
  - Температура води має не перевищувати 50° C; також слід уникати занурення клавіатури у воду більше, ніж на 30 см.
  - Не занурюйте кабель у воду.
  - Не використовуйте машину для миття посуду.
  - Не використовуйте абразивні матеріали, спирт, розчини або інші синтетичні миючі засоби.
4. Дайте клавіатурі просохнути за кімнатної температури.
  - Витріть клавіатуру сухою ганчіркою.
  - Залиште клавіатуру на ніч і дайте їй просохнути (8 годин).
  - Не використовуйте машину для сушки.
5. Підключіть клавіатуру.

**Рекомендація.** Дайте клавіатурі висохнути протягом 8 годин перед тим, як її повторно підключити.

**Примітка.** Отвори на задній панелі клавіатури допомагають їй легко та швидко висохнути.

**Увага!** Не під'єднуйте протертий вологою серветкою кабель до комп'ютера.



## Функції продукту



**Функціональні клавіші** Щоб скористатися будь-якою функцією, натисніть і утримуйте клавішу Fn, а потім натисніть функціональну клавішу.

Fn + F1 = додому

Fn + F7 = відтворення/пауза

Fn + F2 = запуск програми  
для електронної пошти

Fn + F8 = наступна доріжка

Fn + F3 = пошук

Fn + F9 = вимкнення звуку

Fn + F4 = калькулятор

Fn + F10 = зменшення рівня гучності

Fn + F5 = запуск Media Player

Fn + F11 = збільшення рівня гучності

Fn + F6 = попередня доріжка

Fn + F12 = режим сну ПК

## Інформація щодо усунення несправностей

### Клавіатура не працює

- Перевірте підключення USB-кабелю.
- Використовуйте інший USB-порт.
- Підключайте її безпосередньо до комп'ютера та не використовуйте USB-концентратор.
- Якщо клавіатура все одно не працює, перезавантажте комп'ютер.

## Ваші думки

Будь ласка, поділіться з нами своїми враженнями.  
Дякуємо за покупку нашого продукту.

[www.logitech.com/itthink](http://www.logitech.com/itthink)

[www.logitech.com/support/K310](http://www.logitech.com/support/K310)

België/Belgique	Dutch: +32-(0)2 200 64 44; French: +32-(0)2 200 64 40	South Africa	0800 981 089
Česká Republika	+420 239 000 335	Suomi	+358-(0)9 725 191 08
Danmark	+45-38 32 31 20	Sverige	+46-(0)8-501 632 83
Deutschland	+49-(0)69-51 709 427	Türkiye	00800 44 882 5862
España	+34-91-275 45 88	United Arab Emirates	8000 441-4294
France	+33-(0)1-57 32 32 71	United Kingdom	+44-(0)203-024-81 59
Ireland	+353-(0)1 524 50 80	European, Mid. East., & African Hq.	English: +41-(0)22 761 40 25 Fax: +41-(0)21 863 54 02
Italia	+39-02-91 48 30 31	Morges, Switzerland	
Magyarország	+36 (1) 777-4853	Eastern Europe	English: 41-(0)22 761 40 25
Nederland	+31-(0)-20-200 84 33	United States	+1 646-454-3200
Norge	+47-(0)24 159 579	Argentina	+0800 555 3284
Österreich	+43-(0)1 206 091 026	Brasil	+0800 891 4173
Polska	00800 441 17 19	Canada	+1-866-934-5644
Portugal	+351-21-415 90 16	Chile	+1230 020 5484
Россия	+7(495) 641 34 60	Colombia	01-800-913-6668
Schweiz/Suisse	D +41-(0)22 761 40 12	Latin America	+1 800-578-9619
Svizzera	F +41-(0)22 761 40 16	Mexico	01.800.800.4500
	I +41-(0)22 761 40 20		
	E +41-(0)22 761 40 25		



[www.logitech.com](http://www.logitech.com)

© 2012 Logitech. All rights reserved. Logitech, the Logitech logo, and other Logitech marks are owned by Logitech and may be registered. All other trademarks are the property of their respective owners. Logitech assumes no responsibility for any errors that may appear in this manual. Information contained herein is subject to change without notice.

620-004420.003